

PDFFax

Version 1.5



© COSYNUS GmbH

PDFFax

Installation & Konfiguration

1. Voraussetzungen.....	3
2. Installation.....	4
2.1. Acrobat Reader	8
2.2. Fax-Image Druckertreiber	10
3. Allgemeines.....	12
4. Konfiguration	14
4.1. Das Hauptmenü.....	14
4.1.1. Install service	15
4.1.2. Start Service.....	16
4.1.3. Restart service	16
4.1.4. Stop service.....	16
4.2. PDFFax-Lizenz	17
4.3. Zusatzfunktionen.....	17
4.4. Einstellungen von PDFFax.....	20
4.4.1. Options	20
5. Referenz.....	22
5.1. Fehlercodes.....	23
6. Impressum	24

PDFFax

Installation & Konfiguration

1. Voraussetzungen

Die Installation von COSYNUS PDFFax (PDFFax) kann auf den Betriebssystemen Windows NT 4, Windows 2000 und Windows XP erfolgen.

Für den einwandfreien Betrieb der Tobit DvISE-Installation ist eine korrekte Konfiguration gemäß Handbuch zwingend erforderlich. Sollten Sie Rückfragen haben, wenden Sie sich bitte vor Aktivierung der Services an einen Fachhandelspartner von COSYNUS (CSP, <http://www.cosynus.de/csp>) oder an COSYNUS direkt. Sie erhalten dort auf Anfrage die gewünschte Dienstleistung.

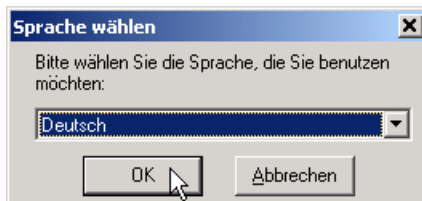
PDFFax benötigt den Fax-Image-Druckertreiber von Tobit (als Standarddrucker) sowie Acrobat Reader (Version 5.1). Adobe Acrobat Reader ist frei erhältlich.

PDFFax

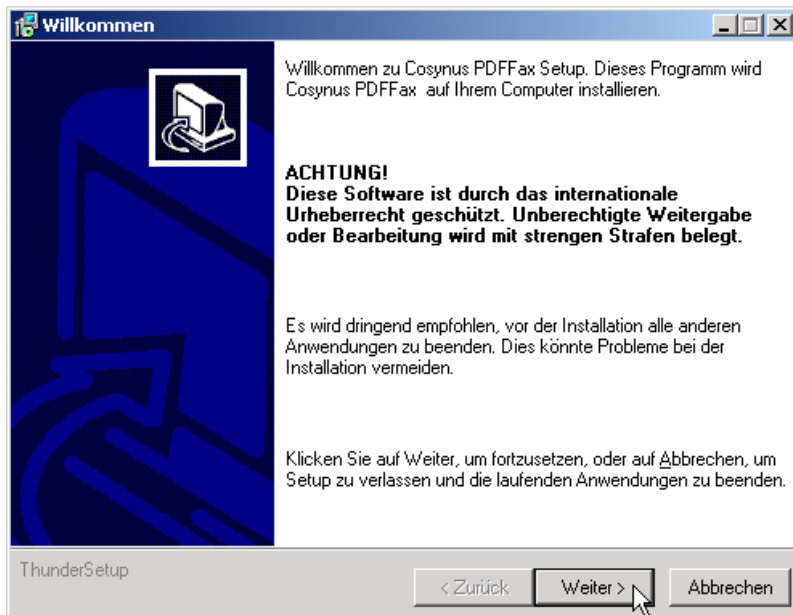
Installation & Konfiguration

2. Installation

Starten Sie das Programm SETUP.EXE und wählen Sie die Sprache aus, in der Sie das Setup ausführen möchten.



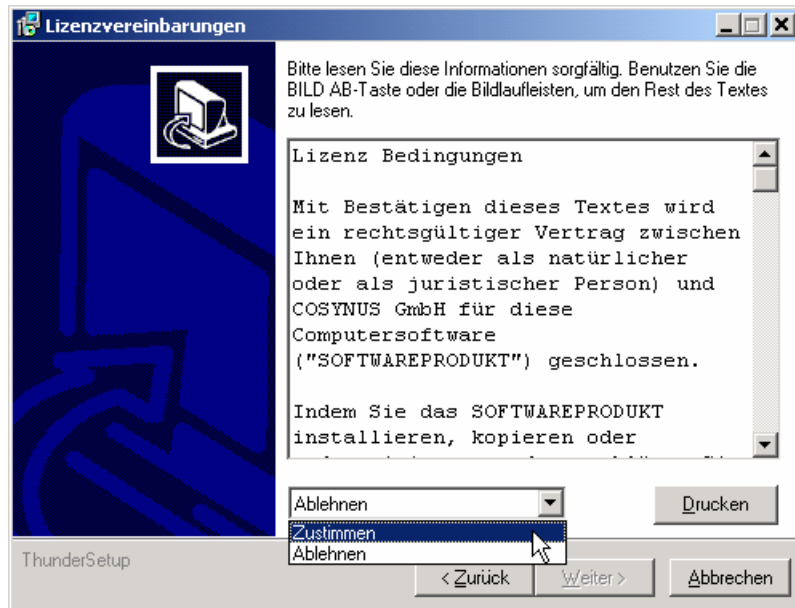
Beachten Sie bitte unseren Copyright-Hinweis!



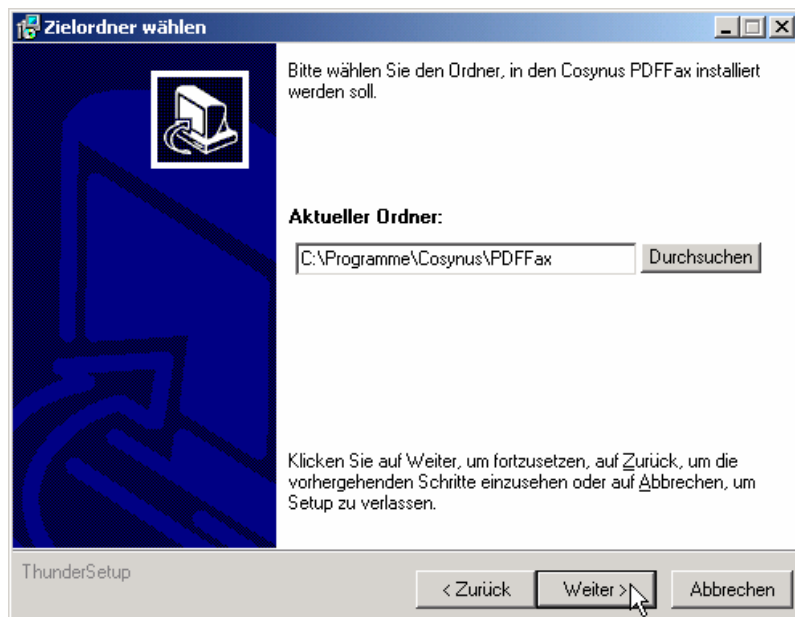
Wenn Sie mit unseren Lizenzbedingungen einverstanden sind, klicken Sie bitte auf „Zustimmen“. Sie können die Lizenzbedingungen auch ausdrucken. Sollten Sie mit den Lizenzbedingungen nicht einverstanden sein, setzen Sie sich bitte mit uns wegen der Rückgabe Ihrer Lizenz in Verbindung.

PDFFax

Installation & Konfiguration



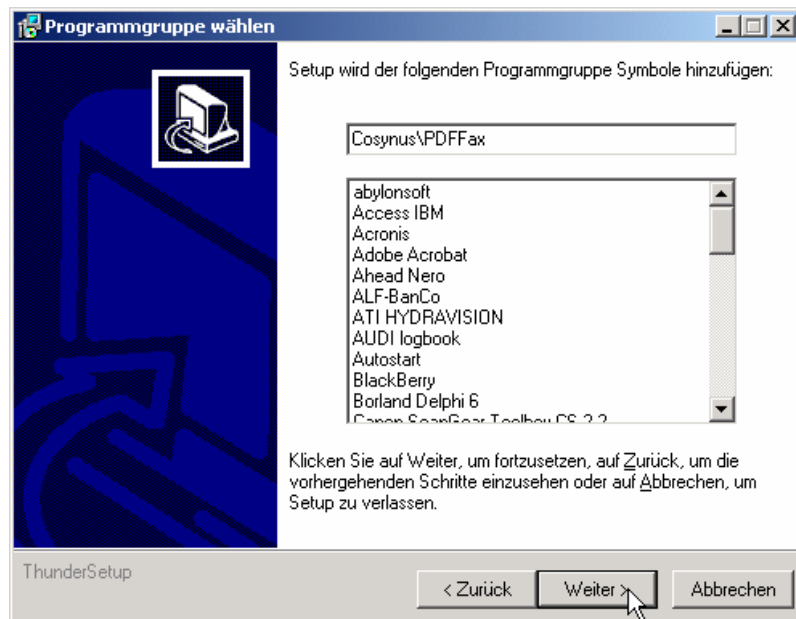
Wählen Sie nun das Verzeichnis aus, in dem die Programm-Dateien abgelegt werden sollen. Achtung: Das Verzeichnis darf kein Netzwerklaufwerk sein!



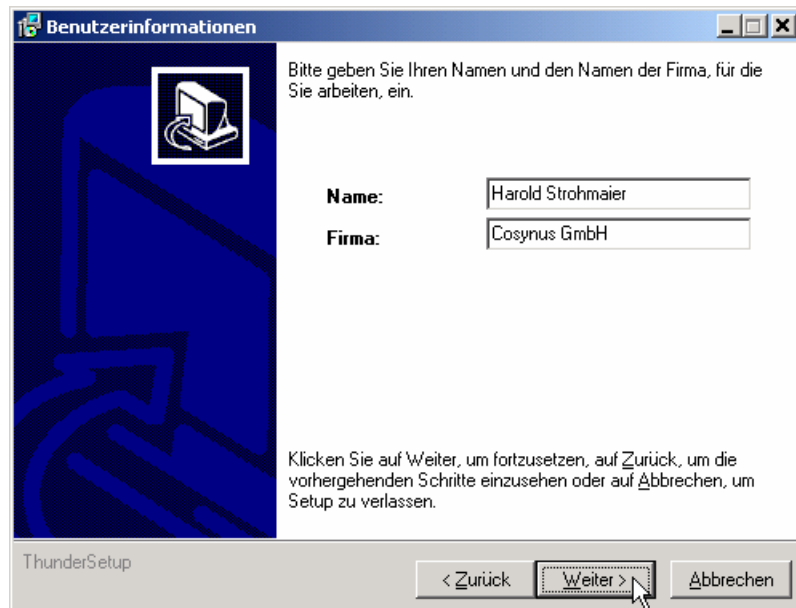
Die Programmverknüpfungen werden im Profil „All Users“ gespeichert:

PDFFax

Installation & Konfiguration



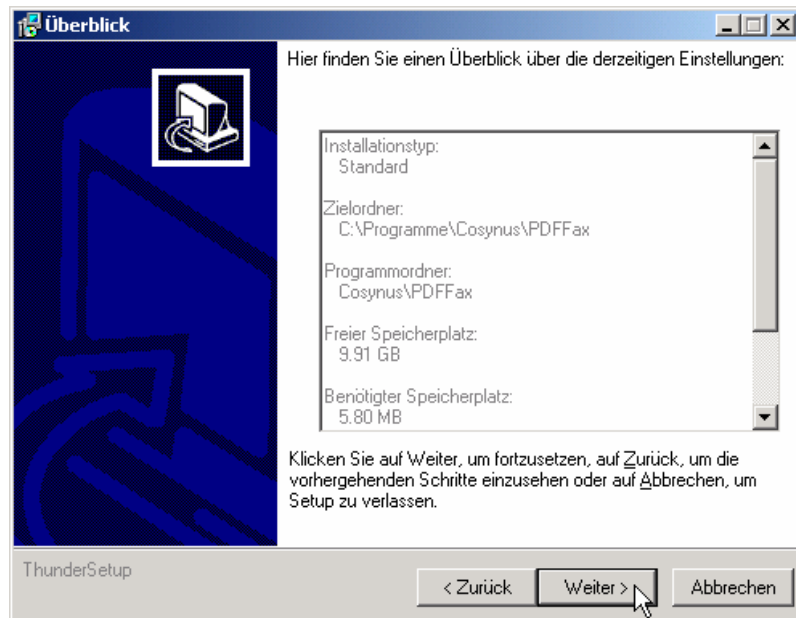
Tragen Sie bitte den Namen und die Firma des Lizenznehmers ein. Es wird die Vorgabe verwendet, die bei der Installation von Windows angegeben wurde:



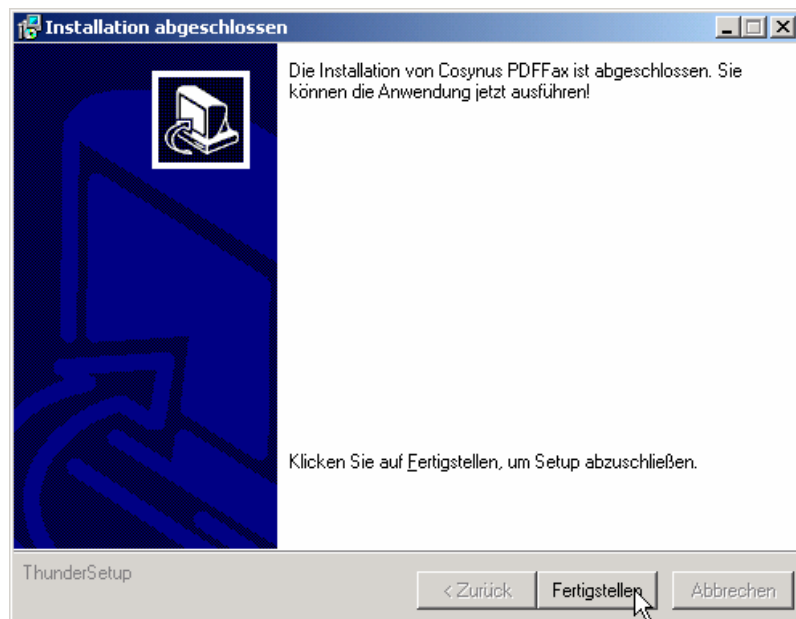
PDFFax

Installation & Konfiguration

Nachdem alle notwendigen Einstellungen gemacht wurden, können Sie im Überblick die Werte noch einmal kontrollieren und gegebenenfalls über die Zurück-Schaltfläche Ihre Eingaben korrigieren.



Nachdem die Installation abgeschlossen ist, werden Sie informiert, ob ein Neustart erforderlich ist. Dies ist immer dann der Fall, wenn eine der installierten Dateien in Benutzung war und ersetzt werden musste. Starten Sie bitte vor dem Neustart weder die Applikation noch ein anderes Setup, um sicherzustellen, dass die Installation einwandfrei und ordnungsgemäß durchgeführt wird.



PDFFax

Installation & Konfiguration

2.1. Acrobat Reader

Starten Sie das Programm AcroReader51_DEU_full.exe. Verwenden Sie jeweils die Vorgaben, die Ihnen das Installationsprogramm anbietet:



Verwenden Sie bitte den von Acrobat Reader angebotenen Ordner zur Speicherung:



PDFFax

Installation & Konfiguration

Nach der Installation wird i.d.R. kein Neustart verlangt. Sollte jedoch ein entsprechender Hinweis erscheinen, sollte der Rechner unbedingt neu gestartet werden, damit die korrekte Funktion von Acrobat Reader gewährleistet ist.



Starten Sie nun Acrobat Reader und akzeptieren Sie die angezeigten Lizenzbedingungen. Solange Sie dies nicht durchgeführt haben, kann PDFFax keine PDF-Dateien verarbeiten.



PDFFax

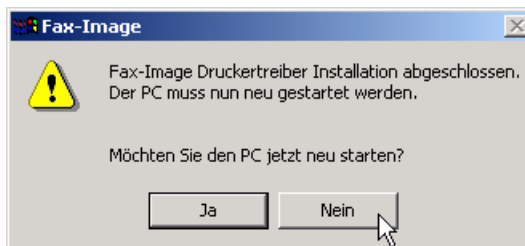
Installation & Konfiguration

2.2. Fax-Image Druckertreiber

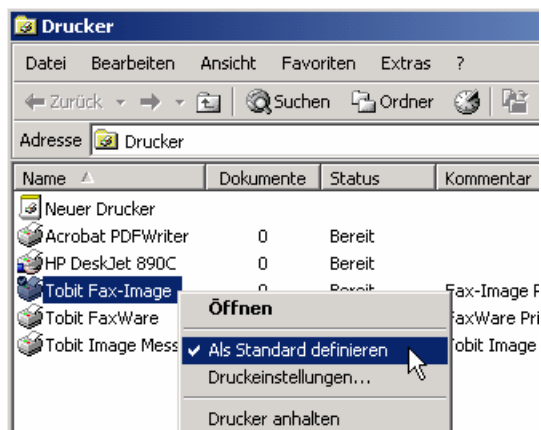
Starten Sie das Programm SETUP.EXE aus dem DvISE-Verzeichnis ..\DAVID\CLIENTS\WINDOWS\FAXIMG und treffen Sie im folgenden Dialog unbedingt die angegebenen Einstellungen.



Die folgende Warnmeldung kann ignoriert werden:



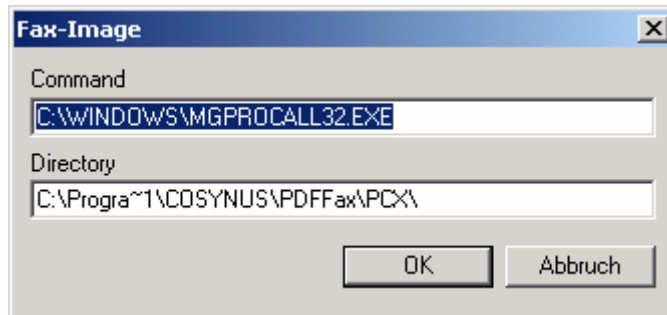
Wählen Sie den Tobit Fax-Image-Drucker als Standarddrucker aus:



PDFFax

Installation & Konfiguration

Nun prüfen Sie bitte noch die Einstellungen des FaxImage-Druckers. Die erforderlichen Einstellungen befinden sich in den Druckereigenschaften unter „Anschlüsse/Konfigurieren...“. Der Wert des Eintrages „Command“ muß nach jeder Neuinstallation des Fax-Image-Druckers korrigiert werden. Beachten Sie auch, dass beim Eintrag „Directory“ nur die 8.3-Namenskonvention für Verzeichnisse verwendet werden darf.



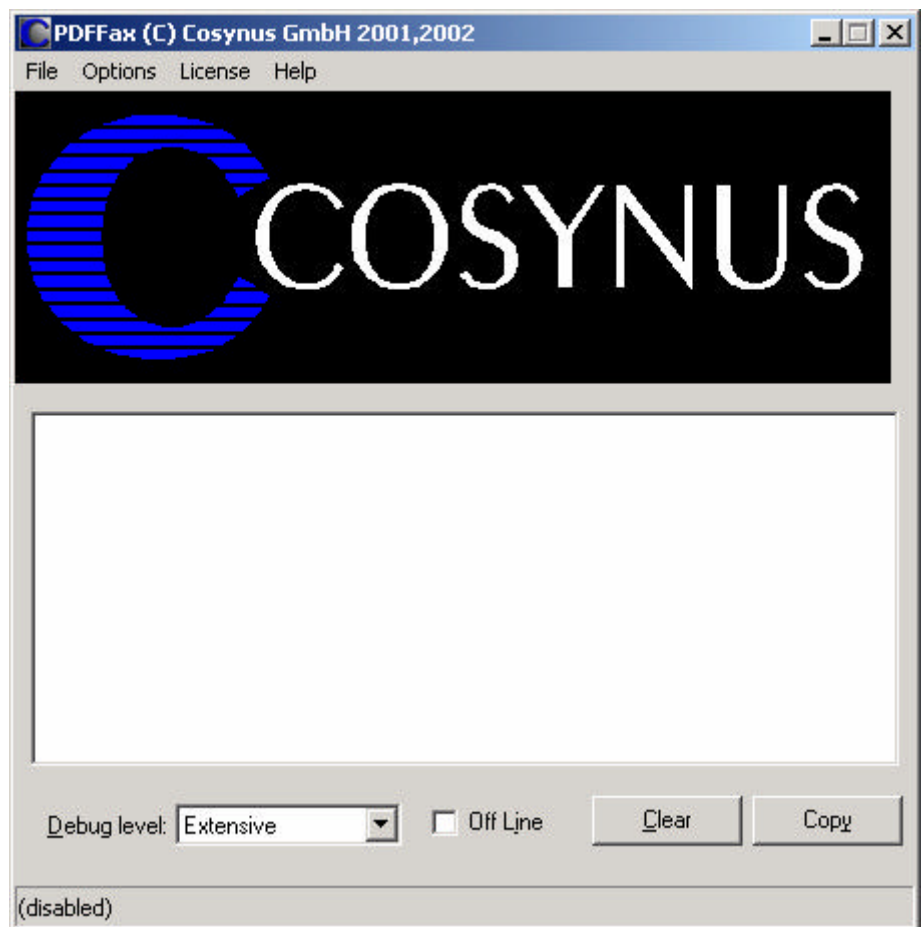
PDFFax

Installation & Konfiguration

3. Allgemeines

Nach dem ersten Programmstart sehen Sie den Startbildschirm von PDFFax. Ein Klick auf das COSYNUS-Logo verbindet Sie sofort mit unserer Internetseite. Im unteren Teil sind die notwendigen Elemente zur Überwachung von PDFFaxpositioniert.

Im folgenden geben wir noch einige allgemeine Hinweise zum Hauptfenster:



Beachten Sie bitte die Fußzeile, die Ihnen genau darüber Auskunft gibt, in welchem Status sich PDFFax befindet. Wenn die Funktionen durch die Applikation ausgeführt werden, wird in der Fußzeile das letzte Verarbeitungsdatum dargestellt:

Last scan @ 27.05.2002 10:40:34

Ist PDFFax deaktiviert, erscheint (disabled) in der Fußzeile:

(disabled)

PDFFax

Installation & Konfiguration

Wenn PDFFax als Dienst gestartet wurde, wird nur die Konfiguration der Betriebsparameter von der gestarteten Applikation ausgeführt:

```
(started as service)
```

PDFFax

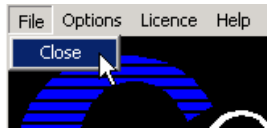
Installation & Konfiguration

4. Konfiguration

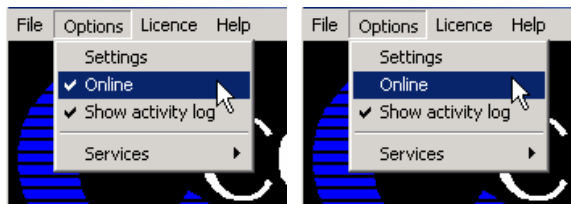
4.1. Das Hauptmenü

File Options Licence Help

Um PDFFax wieder zu beenden, können Sie ALT+F4 drücken oder im Menü *File* den Eintrag *Close* auswählen:



Wenn Sie PDFFax deaktivieren möchten ohne die Applikation zu beenden, wählen Sie *Options? Online*. Der Haken vor „Online“ zeigt an, ob PDFFax aktiv ist und damit Nachrichten exportiert werden. Beachten Sie, daß auch bei korrekter Konfiguration keine Rückmeldungen erzeugt werden, wenn PDFFax nicht online geschaltet ist!



Wenn Sie den Verarbeitungsmonitor nicht sehen möchten, können Sie über *Options? Show Activity Log* diesen Bereich aus- und wieder einblenden. Beachten Sie bitte, dass diese Option nicht gespeichert wird. Nach jedem Programmstart wird der Verarbeitungsmonitor angezeigt.

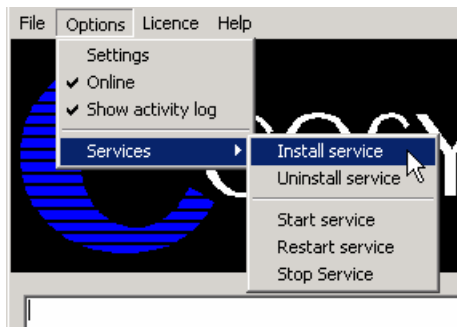


PDFFax

Installation & Konfiguration

4.1.1. Install service

Um PDFFax als Service zu installieren, wählen Sie *Options? Services? Install Service*. Achtung: Sie können PDFFax nur als Service starten, wenn David nicht auf einen Novell-Server installiert ist.



Tragen Sie den Anmeldenamen und das Passwort ein, mit dem sich der Dienst anmelden soll. Wir empfehlen, die Voreinstellung zu übernehmen, wenn PDFFax auf dem gleichen Rechner wie David installiert wird. Damit hat PDFFax ausreichend Rechte. Bei Bedarf kann auch *LocalSystem* (ohne Passwort) als Benutzer eingetragen werden. Der Dienst wird beim nächsten Systemstart automatisch gestartet. Beachten Sie bitte, dass bei Windows NT 4.0-Servern das vorangestellte „\“ nicht verwendet werden darf. Eventuell müssen Sie den Benutzer voll mit der zugehörigen Domäne qualifizieren (z.B. COSYNUS\DVU-SRVDAVID):



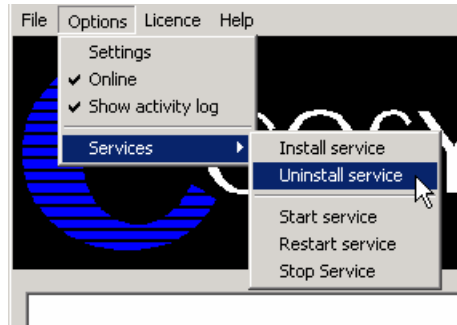
Beachten Sie bitte, dass der Benutzer, mit dem sich der Dienst anmeldet, das Recht haben muss, sich als Dienst anzumelden.



PDFFax

Installation & Konfiguration

Möchten Sie PDFFax deinstallieren, können sie den Dienst wieder entfernen, indem Sie den Menüeintrag *Options? Services? Uninstall Service* verwenden:



Der Dienst kann direkt über den Windows-Dienstmanager gestartet und gestoppt werden. Über die Menüpunkte *Options? Services? Start Service*, *Options? Services? Restart Service* und *Options? Services? Stop Service* geht dies auch direkt aus PDFFax.

4.1.2. Start Service

Mit *Start service* starten Sie PDFFax als Dienst. Zeitgleich versendet die als Applikation gestartete Instanz von PDFFax keine Rückmeldungen mehr, sondern dient nur noch zur Konfiguration. Änderungen in der Konfiguration werden sofort an den Dienst übergeben.

4.1.3. Restart service

Beendet den Dienst und startet ihn wieder neu. Diese Funktion ist dann sinnvoll, wenn im Menü *Options* der Timer aktiviert wurde.

4.1.4. Stop service

Beendet den Dienst und veranlaßt die als Applikation gestartete Instanz wieder alle Funktionen zu übernehmen.

PDFFax

Installation & Konfiguration

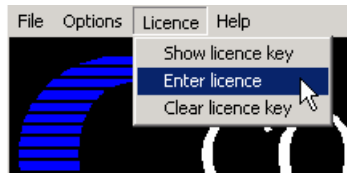
4.2. PDFFax-Lizenz

Welche Lizenz aktuell installiert ist, sehen Sie direkt im Fenstertitel von PDFFax. Derzeit gibt es nur eine mögliche Variante:

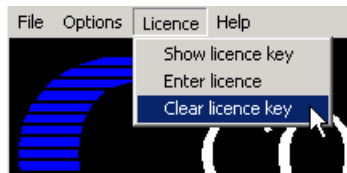


Bei Testlizenzen können Sie über *License? Show license key* prüfen, wieviel Restlaufzeit Sie noch haben:

Wenn Sie eine andere Lizenz verwenden möchten, weil Sie z.B. inzwischen eine endgültige Lizenz einsetzen möchten, benutzen Sie hierzu *License? Enter license*.



Möchten Sie PDFFax nicht mehr verwenden oder auf einer anderen Maschine installieren, müssen Sie die installierte Lizenz über *License? Clear license key* löschen.



4.3. Zusatzfunktionen

Über *Help? Info* erhalten Sie Informationen über die aktuell eingesetzte Programmversion sowie alle erforderlichen Kontaktdaten, um mit COSYNUS in Verbindung treten zu können.



PDFFax

Installation & Konfiguration



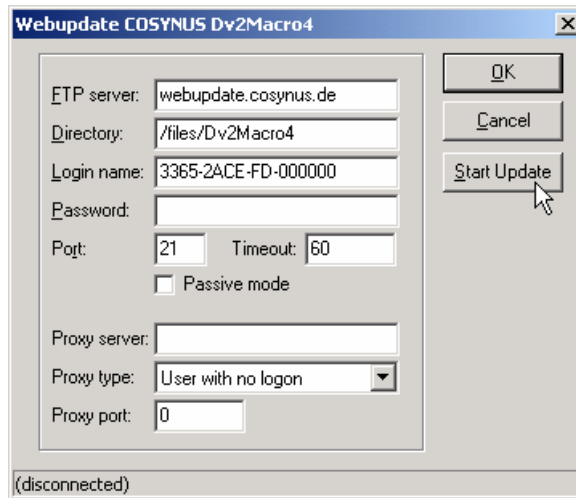
Möchten Sie PDFFax aktualisieren, können Sie die Funktion *Help? WebUpdate* benutzen. Voraussetzung hierfür ist, dass PDFFax direkten Zugang zum Internet hat und der FTP-Port (21) sowie die Namensauflösung (DNS) freigeschaltet sind. In den meisten Fällen kann der Zugriff auch über einen FTP-Proxy-Server durchgeführt werden. Sie benötigen für diese Funktionen einen gültigen Account auf dem FTP-Server von COSYNUS. Diesen Account erhalten Sie, wenn Sie für PDFFax einen Softwarepflegevertrag abschließen.



Bitte verändern Sie die Einstellungen nur, wenn Sie von COSYNUS oder Ihrem Händler diesbezüglich benachrichtigt werden. Damit ist sichergestellt, dass Sie die Software immer direkt von COSYNUS erhalten. Beachten Sie bitte, daß bei „Start Update“ PDFFax beendet wird!

PDFFax

Installation & Konfiguration

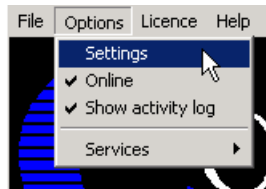


PDFFax

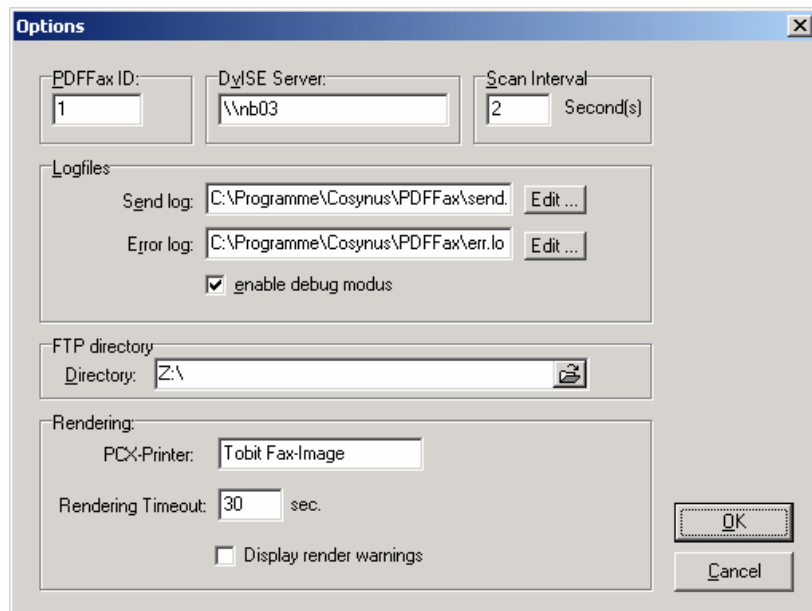
Installation & Konfiguration

4.4. Einstellungen von PDFFax

Über das Menü *Options? Settings* gelangen Sie in den eigentlichen Konfigurationsdialog. Beachten Sie bitte, dass keine Nachrichten exportiert werden, solange dieser Dialog geöffnet ist.



4.4.1. Options



PDFFax ID

Tragen Sie hier bitte eine eindeutige Nummer ein. Wenn Sie mehrere Installation von PDFFax haben, die gleichzeitig den gleichen David-Server bedienen, darf diese Nummer keinesfalls doppelt verwendet werden.

DvISE Server

Tragen Sie bitte hier Ihren David-Server ein. Beachten Sie bitte, daß der Beginn des UNC-Namens bis zum David-Verzeichnis erwartet wird. Liegt beispielsweise die Davidinstallation auf `SERVER01/SYS:PROGRAMS \DAVID`, so geben Sie bitte `\\SERVER01 \SYS\PROGRAMS` ein. Bei NT-Installation ist das in der Regel der Servername, auf dem die David-Installation arbeitet.

PDFFax

Installation & Konfiguration

Scan Interval (sec.)

Je kürzer das eingestellte Intervall, desto schneller werden die Rückmeldungen zurückgegeben. Ein Intervall von 60 Sekunden sollte in der Regel ausreichen.

Logfiles

Konfigurieren Sie hier, welche Log-Dateien angelegt werden sollen. Die Logdateien sind von der Größe her nur durch den zur Verfügung stehenden Festplattenspeicher limitiert. Alle Daten werden im CSV-Format geschrieben. Die exportierten Felder werden im Anhang erläutert.

Send log

In dieser Datei werden alle zum Versand übergebenen Nachrichten protokolliert.

Error log

In dieser Datei werden alle Fehler protokolliert.

Enable debug modus

Ist dieser Schalter aktiviert, werden die Aufträge aus dem FTP-Verzeichnis nach der Verarbeitung nicht gelöscht, sondern in das Unterverzeichnis DEBUG verschoben.

FTP Directory

FTP-Verzeichnis für die Übergabe. Es wird nach Dateien mit der Endung INI gescannt.

PCX/PCX-Printer

Tragen Sie den PCX-Druckertreiber ein, den PDFFax verwenden soll. Derzeit ist nur der Drucker „Tobit Fax-Image“ getestet und freigegeben. Dieser Drucker muß als Standarddrucker installiert sein.

Rendering timeout

Geben Sie hier die maximale Dauer einer Konvertierung an. Werden häufig lange Dokumente umgewandelt, ist dieser Wert entsprechend zu vergrößern. Nach Ablauf der angegebenen Zeitspanne, wird die Konvertierung mit einem Fehler abgebrochen.

Display render warnings

Treten beim Konvertieren Fehler auf, können diese im Dialog angezeigt werden. Diese Option darf nicht aktiviert sein, wenn PDFFax als Dienst arbeitet.

5. Referenz

Feldbeschreibung der Rückmelde-Dateien. Die Werte sind durch das Tab-Zeichen (#9) getrennt. Die Rückmeldedatei wird im FTP-Verzeichnis mit der Erweiterung ACK erstellt. Als Dateiname wird der Dateiname des Sendeauftrages verwendet.

ACK Datei

Error text(short)	„Completed“ oder „Failed“
Error text (lon)	Langtext des Abschlussstatus
AbortStatus	AbortStatus gemäß DvISE-Protokoll
DestNumber	Zieladresse
Sender	Absendekennung
Subject	Betreff
PageCount	Anzahl Seiten
Units	Anzahl der verwendeten Gebühreneinheiten
Duration	Übertragungsdauer

PDFFax

Installation & Konfiguration

5.1. Fehlercodes

Die Fehlercodes in den jeweiligen Sprachen können in der Datei MESSAGE.TXT frei definiert werden:

```
0 ERR_sent
10 ERR_unknown_hardware_problem
11 ERR_nothing_to_poll
20 ERR_dial_error
21 ERR_busy_tone_detected
22 ERR_no_fax_machine
23 ERR_no_response
24 ERR_no_dial_tone
25 ERR_wrong_number
26 ERR_dial_locked
27 ERR_Baud_rate_to_low
28 ERR_no_response_from_distant
29 ERR_unknown_error
30 ERR_communication_error
31 ERR_transmission_error
32 ERR_error_at_end_of_page
33 ERR_error_on_page
34 ERR_image_not_found
35 ERR_incorrect_file_format
36 ERR_lost_carrier
37 ERR_break_by_user
38 ERR_Undefined
39 ERR_unknown_error_sending
50 ERR_Error_at_end_of_fax
51 ERR_Break_at_distant_station
52 ERR_No_carrier
59 ERR_Problem_at_end_of_fax
90 ERR_no_number
91 ERR_invalid_line
92 ERR_bad_command
93 ERR_TLD_removed
94 ERR_port_already_acquired
95 ERR_failed_to_configure_Port
96 ERR_error_COM_ext_control
```

PDFFax

Installation & Konfiguration

6. Impressum

Weitere Fragen oder Anregungen nehmen wir gerne per Email (PDFFax@cosynus.de) entgegen.

COSYNUS

Gesellschaft für Computersysteme,
Netzwerktechnik und Softwareentwicklung mbH

Heidelberger Straße 44
D-64285 Darmstadt

Fon: +49 6151 9448-0
Fax: +49 6151 9448-500

Internet: www.cosynus.de
Email: info@cosynus.de

Sparkasse Darmstadt (BLZ 508 501 50) Kto.-Nr.: 2011166

Amtsgericht Darmstadt HRB-Nr. 5559

Geschäftsführer: Harold Strohmaier, Michael Reibold

Darmstadt, den 04. April 2003